

ODAM ANATOMIYASI FANIDAN SINDESMOLOGIYA BO'LIMI HAQIDA UMUMIY MALUMOTLAR

Zikrillaev Farrux Abdurashitovich
Osiyo Xalqaro Universiteti

Dolzarlighi: Revmatik kasalliklarni ichiga bo'g'im kasalliklari ham kiradi. Bo'g'im kasalliklari 150 ga yaqin kasallikni o'ziga qamrab olgan. Odamlarni jarohatga va nogironlikka sabab bo'luvchi kasalliklar juda ko'pchilikni tashkil qiladi. Revmatizm, osteoartrit, artrit, sistemali kasalliklar shular jumlasidan hisoblanadi. Kasallik umumiy aholining deyarli 4 foizida uchraydi. Oldinlari bu kasallik yoshi kattalarda, ya'ni 65-70 yoshlilarda bo'ladi, degan qarash bo'lardi. Bugungi kunda bu kasallik yoshlar orasida keng tarqalgan. Buning sabablari juda ko'p, lekin aniq bir sababi haligacha aniqlanmagan. Kasallikni o'rganishda anatomiya fanining ahamiyatini hisobga olgan holda bo'g'imlarning umumiy tuzilishini ko'rib chiqamiz

Artrologiya – Suyaklarning bir-biri bilan o'zaro birlashuvini o'rganuvchi anatomiya bo'limi.

Artrologiya tasnifi 2 katta guruhga bo'linadi

- 1)Umumiy
- 2)Xususiy

Umurtqa pog'onasi birlashuvlari

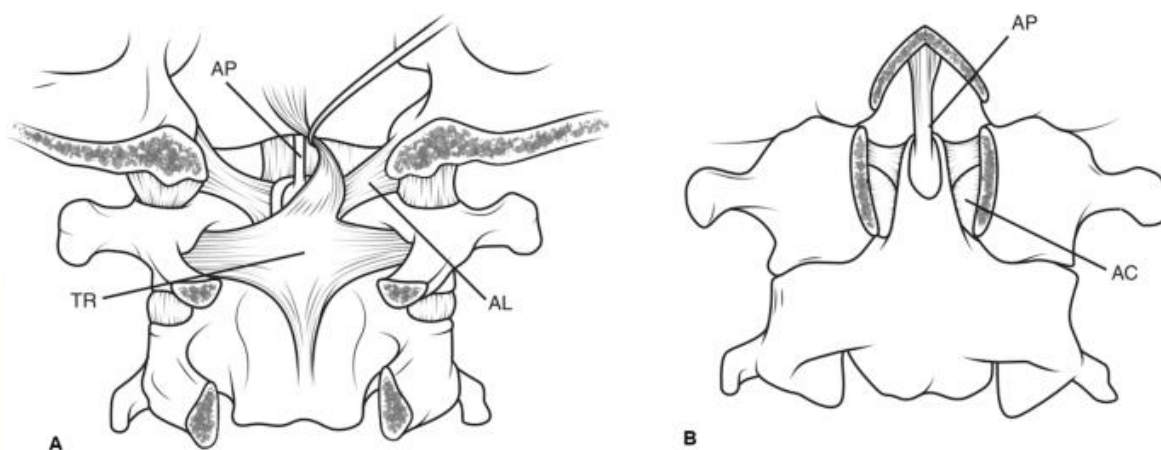
Umurtqa pog'onasi birlashuvlari 4ta guruhga bo'lib o'rganiladi

- 1)**Art.atlanto-occipitalis** --bo'yin va ensa orasidagi bo'g'im
- 2)**Art.intervertebralis** – umurtqa tanasi orasidagi bo'g'im
- 3)**Art.lumbosacralis** – bel va dumg'aza orasidagi bo'g'im
- 4)**Art.sacrococcygea**—dumg'aza va dum orasidagi bo'g'im

I Art.atlanto-occipitalis

Boylamlari :

- 1) Membrana tectoria – foramen va corpus axialis orasidagi boylam, lig.longitudinale posterior davomidir.
- 2) Lig.cruciforme atlantis – lateral massalar orasidagi xochsimon boylam
- 3) Lig.apicis dentis – tish cho'qqisi boylami
- 4) Lig.alaria – tish ikki yonidan ensaga tortilgan qanotsimon boylam



1-rasm Art.atlanto-occipitalis (A-old , B-orqa)

II Art.intervertebralis

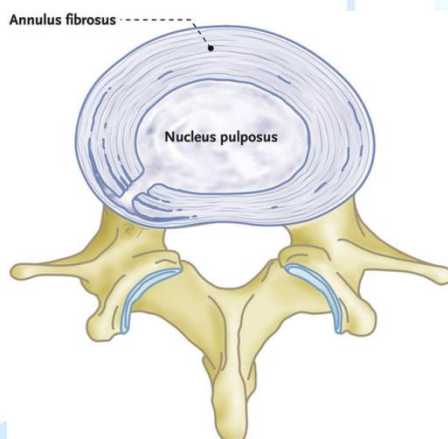
1) *Discus intervertebralis* – umurtqalararo disk

2) *Ligamentum articularis* – boylamlar

Disk tolali biriktiruvchi to'qimadan iborat bo'lib , uni 2 qismga bo'lib o'rganamiz.

1-Anulus fibrosus – fibroz halqa

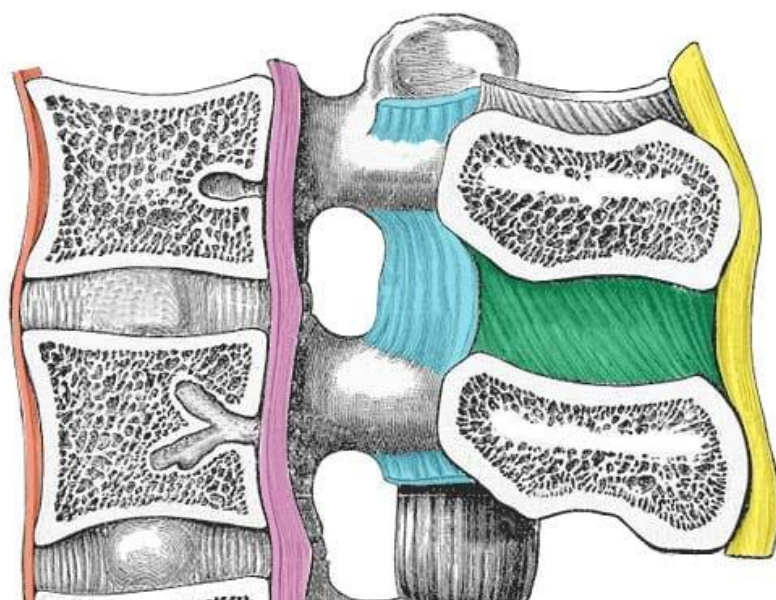
2-nucleus pulposus – dildiroq o'zak



2-rasm.umurtqalararo disk .

Umurtqa tanasi orasidagi boylamlar

- **Lig. Longitudinalis anterior** –old bo'ylama boylam
- **Lig. Longitudinalis posterior** – orqa bo'ylama boylam
- **Lig. Flava** – sariq boylam
- **Lig. Interspinale** - o'tkir qirra orasi boylami
- **Lig. Supraspinale** – o'tkir qirra usti boylami
- **Lig. Intertransversaria** – ko'ndalang o'siq orasi boylami



3-rasm.umurtqa boylamlari

III Art.lumbosacralis

V bel umurtqasi va dumg'aza orasidagi umurtqa bo'lib bu sohada disk ancha yirik bo'ladi

Lig.iliolumbale – yonbosh qirrasidan boshlanib v bel umurtqasi tanasiga birikadi

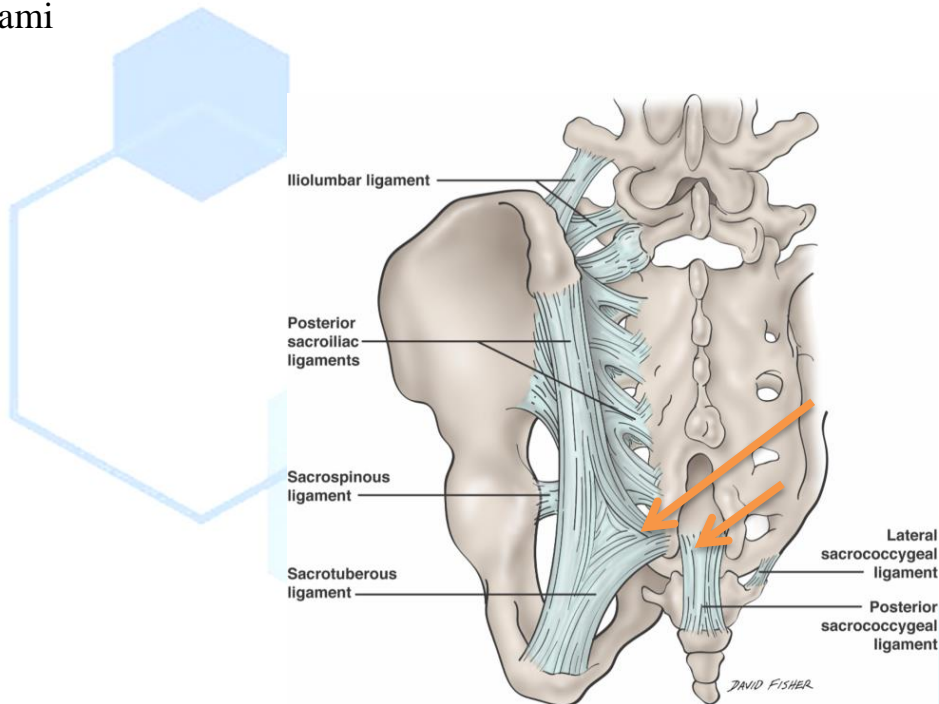


IV Art.sacrococcygea

Boylamlari :

- 1) *lig. Sacrococcygea anterior* – oldingi dumg'aza-dum boylami
- 2) *lig. Sacrococcygea laterale* – yon dumg'aza-dum boylami
- 3) *lig. Sacrococcygea posterior superficiale* – yuza orqa dumg'aza-dum boylami

4) *lig. Sacrococcygea posterior profundum* – chuqur orqa dumg'aza-dum boylami



Adabiyotlar ro'yxati:

1. Abdurashitovich, Z. F. (2024). APPLICATION OF MYOCARDIAL CYTOPROTECTORS IN ISCHEMIC HEART DISEASES. *ОБРАЗОВАНИЕ НАУКА И ИННОВАЦИОННЫЕ ИДЕИ В МИРЕ*, 39(5), 152-159.
2. Abdurashitovich, Z. F. (2024). ASTRAGAL O'SIMLIGINING TIBBIYOTDAGI MUHIM AHAMIYATLARI VA SOG'LOM TURMUSH TARZIGA TA'SIRI. *Лучшие интеллектуальные исследования*, 14(4), 111-119.
3. Abdurashitovich, Z. F. (2024). MORPHO-FUNCTIONAL ASPECTS OF THE DEEP VEINS OF THE HUMAN BRAIN. *ОБРАЗОВАНИЕ НАУКА И ИННОВАЦИОННЫЕ ИДЕИ В МИРЕ*, 36(6), 203-206.
4. Abdurashitovich, Z. F. (2024). THE RELATIONSHIP OF STRESS FACTORS AND THYMUS. *ОБРАЗОВАНИЕ НАУКА И ИННОВАЦИОННЫЕ ИДЕИ В МИРЕ*, 36(6), 188-196.
5. Abdurashitovich, Z. F. (2024). MIOKARD INFARKTI UCHUN XAVF OMILLARINING AHAMIYATINI ANIQLASH. *ОБРАЗОВАНИЕ НАУКА И ИННОВАЦИОННЫЕ ИДЕИ В МИРЕ*, 36(5), 83-89.
6. Rakhmatova, D. B., & Zikrillaev, F. A. (2022). DETERMINE THE VALUE OF RISK FACTORS FOR MYOCARDIAL INFARCTION. *FAN, TA'LIM, MADANIYAT VA INNOVATSIYA JURNALI/ JOURNAL OF SCIENCE, EDUCATION, CULTURE AND INNOVATION*, 1(4), 23-28.

7. Narzullaeva, U. R., Samieva, G. U., & Samiev, U. B. (2020). The importance of a healthy lifestyle in eliminating risk factors in the early stages of hypertension. *Journal Of Biomedicine And Practice*, 729-733.
8. Narzulaeva, U. (2023). KORONOVIRUS INFEKSIYASIDA GEMOSTAZ TIZIMIDAGI BUZILISHLARNING PATOGENETIK MECHANIZMLARI. *Центральноазиатский журнал образования и инноваций*, 2(11 Part 2), 187-192.
9. Narzulaeva, U. R. (2023). Important Aspects of Etiology And Pathogenesis of Hemolytic Anemias. *American Journal of Pediatric Medicine and Health Sciences (2993-2149)*, 1(7), 179-182.
10. Ataullayeva, M. (2024). COMMUNICATIVE COMPETENCE AS A FACTOR OF PERSONAL AND PROFESSIONAL DEVELOPMENT OF A FUTURE SPECIALIST. *Журнал академических исследований нового Узбекистана*, 1(2), 17-22.
11. Qobilovna, A. M. (2023). Communicative Competence As A Factor Of Teacher's Professional Competency. *American Journal Of Social Sciences And Humanity Research*, 3(09), 32-44.
12. Qobilovna, A. M. (2024). MANIFESTATION OF FACTORS OF COMMUNICATIVE COMPETENCE IN THE PROCESS OF PROFESSIONAL ACTIVITY. *International Journal of Pedagogics*, 4(01), 66-73.
13. Qobilovna, A. M. (2023). PROGRAM FOR THE DEVELOPMENT OF PRIMARY SCHOOL TEACHERS' COMMUNICATIVE COMPETENCE FACTORS. *International Journal of Pedagogics*, 3(12), 169-175.
14. Toxirovna, E. G. (2024). GIPERPROLAKTINEMIYA KLINIK BELGILARI VA BEPUSHTLIKKA SABAB BO'LUVCHI OMILLAR. *Лучшие интеллектуальные исследования*, 14(4), 168-175.
15. Toxirovna, E. G. (2024). QANDLI DIABET 2-TUR VA O'LIMNI KELTIRIB CHIQRUVCHI SABABLAR. *Лучшие интеллектуальные исследования*, 14(4), 86-93.
16. Toxirovna, E. G. (2024). QANDLI DIABET 2 TUR VA YURAK QON TOMIR KASALLIKLARINING BEMOLARDA BIRGALIKDA KECISHI. *ОБРАЗОВАНИЕ НАУКА И ИННОВАЦИОННЫЕ ИДЕИ В МИРЕ*, 38(7), 202-209.
17. Эргашева, Г. Т. (2024). СНИЖЕНИЕ РИСКА ОСЛОЖНЕНИЙ У БОЛЬНЫХ САХАРНЫМ ДИАБЕТОМ 2 ТИПА И СЕРДЕЧНО-СОСУДИСТЫМИ ЗАБОЛЕВАНИЯМИ. *ОБРАЗОВАНИЕ НАУКА И ИННОВАЦИОННЫЕ ИДЕИ В МИРЕ*, 38(7), 210-218.
18. Эргашева, Г. Т. (2024). СОСУЩЕСТВОВАНИЕ ДИАБЕТА 2 ТИПА И СЕРДЕЧНО-СОСУДИСТЫХ ЗАБОЛЕВАНИЙ У

- ПАЦИЕНТОВ. *ОБРАЗОВАНИЕ НАУКА И ИННОВАЦИОННЫЕ ИДЕИ В МИРЕ*, 38(7), 219-226.
19. Toxirovna, E. G. (1788). QANDLI DIABET 2-TUR VA SEMIZLIKNING O'ZARO BOG'LIQLIK SABABLARINI O'RGANISH. *Ta'lim Innovatsiyasi Va Integratsiyasi*, 10 (3), 168–173.
 20. Ergasheva Gulshan Toxirovna. (2024). ARTERIAL GIPERTENZIYA KURSINING KLINIK VA MORFOLOGIK JIHATLARI. *Лучшие интеллектуальные исследования*, 12(4), 244–253.
 21. Эргашева Гулшан Тохировна. (2024). НОВЫЕ АСПЕКТЫ ТЕЧЕНИЕ АРТЕРИАЛЬНОЙ ГИПЕРТОНИИ У ВЗРОСЛОГО НАСЕЛЕНИЕ. *Лучшие интеллектуальные исследования*, 12(4), 224–233.
 22. Ergasheva Gulshan Tokhirovna. (2024). CLINICAL AND MORPHOLOGICAL ASPECTS OF THE COURSE OF ARTERIAL HYPERTENSION. *Лучшие интеллектуальные исследования*, 12(4), 234–243.
 23. Эргашева, Г. Т. (2024). ОСЛОЖНЕНИЯ САХАРНОГО ДИАБЕТА 2 ТИПА ХАРАКТЕРНЫ ДЛЯ КОГНИТИВНЫХ НАРУШЕНИЙ. *TADQIQOTLAR*, 30(3), 112-119.
 24. Tokhirovna, E. G. Studying the Causes of the Relationship between Type 2 Diabetes and Obesity. *Published in International Journal of Trend in Scientific Research and Development (ijtsrd)*, ISSN, 2456-6470.
 25. Эргашева, Г. Т. (2024). ФАКТОРЫ РИСКА РАЗВИТИЯ САХАРНОГО ДИАБЕТА 2 ТИПА. *ОБРАЗОВАНИЕ НАУКА И ИННОВАЦИОННЫЕ ИДЕИ В МИРЕ*, 36(5), 70-74.
 26. Tokhirovna, E. G. (2024). RISK FACTORS FOR DEVELOPING TYPE 2 DIABETES MELLITUS. *ОБРАЗОВАНИЕ НАУКА И ИННОВАЦИОННЫЕ ИДЕИ В МИРЕ*, 36(5), 64-69.
 27. Saidova, L. B., & Ergashev, G. T. (2022). Improvement of rehabilitation and rehabilitation criteria for patients with type 2 diabetes.
 28. Ergasheva, G. (2023). METHODS TO PREVENT SIDE EFFECTS OF DIABETES MELLITUS IN SICK PATIENTS WITH TYPE 2 DIABETES. *International Bulletin of Medical Sciences and Clinical Research*, 3(10), 104-108.
 29. ГТ, Э., & Саидова, Л. Б. (2022). СОВЕРШЕНСТВОВАНИЕ РЕАБИЛИТАЦИОННО-ВОССТАНОВИТЕЛЬНЫХ КРИТЕРИЕВ БОЛЬНЫХ С СД-2 ТИПА. *TA'LIM VA RIVOJLANISH TAHLILI ONLAYN ILMIIY JURNALI*, 2(12), 206-209.
 30. Qilichovna, A. M. (2024). CLINIC FOR PATIENTS WITH DENTURES COMPARATIVE DIAGNOSIS AND PATHOGENESIS. *TADQIQOTLAR*, 30(3), 127-135.

31. Ahmedova, M. (2023). COMPARATIVE ANALYSIS OF NUTRITIONAL DISPARITIES AMONG PEDIATRIC POPULATIONS: A STUDY OF CHILDREN WITH DENTAL CAVITIES VERSUS THOSE IN OPTIMAL HEALTH. *International Bulletin of Medical Sciences and Clinical Research*, 3(12), 68-72.
32. Ahmedova, M. (2023). DIFFERENCES IN NUTRITION OF CHILDREN WITH DENTAL CARIES AND HEALTHY CHILDREN. *International Bulletin of Medical Sciences and Clinical Research*, 3(12), 42-46.
33. Axmedova, M. (2023). TISH KARIESINING KENG TARQALISHIGA SABAB VO'LUVCHI OMILLAR. *Центральноазиатский журнал образования и инноваций*, 2(12), 200-205.
34. Ахмедова, М. (2023). ИСПОЛЬЗОВАНИЕ КОМПЬЮТЕРНЫХ ТЕХНОЛОГИЙ НА ЭТАПАХ ДИАГНОСТИКИ И ПЛАНИРОВАНИЯ ОРТОПЕДИЧЕСКОГО ЛЕЧЕНИЯ НА ОСНОВЕ ЭНДОССАЛЬНЫХ ИМПЛАНТАТОВ. *Центральноазиатский журнал образования и инноваций*, 2(11 Part 2), 167-173.
35. Axmedova, M. (2023). USE OF COMPUTER TECHNOLOGY AT THE STAGES OF DIAGNOSIS AND PLANNING ORTHOPEDIC TREATMENT BASED ON ENDOSSEAL IMPLANTS. *International Bulletin of Medical Sciences and Clinical Research*, 3(11), 54-58.
36. Ахмедова, М. (2020). НАРУШЕНИЯ ЭНДОТЕЛИАЛЬНОЙ ФУНКЦИИ ПРИ РАЗВИТИИ АФТОЗНОГО СТОМАТИТА. *Достижения науки и образования*, (18 (72)), 65-69.
37. Axmedova, M. (2023). THE IMPACT OF SOCIOCULTURAL FACTORS ON THE PERVASIVENESS OF DENTAL CARIES AS A COMPLEX HEALTH CONDITION IN CONTEMPORARY SOCIETY. *International Bulletin of Medical Sciences and Clinical Research*, 3(9), 24-28.
38. Ахмедова, М. К. (2024). ОБЩИЕ ПРИЧИНЫ КАРИЕСА ЗУБОВ. *Лучшие интеллектуальные исследования*, 14(4), 77-85.
39. Qilichovna, A. M. (2024). CLINICAL SIGNS WHEN ACCOMPANIED BY DENTAL DISEASES AND METABOLIC SYNDROME. *ОБРАЗОВАНИЕ НАУКА И ИННОВАЦИОННЫЕ ИДЕИ В МИРЕ*, 39(5), 116-24
40. Yomg'irovna, R. G. (2024). QISHLOQ XO 'JALIGI MAHSULOTLARINING ERTA PISHISHI VA UNUMDORLIGINI OSHIRISH UCHUN BENTONIT GILLARINI GEOBIOFAOLLASHTIRUVCHILAR SIFATIDA QO 'LLASH. *ОБРАЗОВАНИЕ НАУКА И ИННОВАЦИОННЫЕ ИДЕИ В МИРЕ*, 39(3), 229-234.

41. Yomg'irovna, R. G. (2024). BENTONITNING QISHLOQ XO 'JALIGIDA QO 'LLASHNING ILMIY ASOSLAR. ОБРАЗОВАНИЕ НАУКА И ИННОВАЦИОННЫЕ ИДЕИ В МИРЕ, 39(3), 219-228.
42. Tuvg'unovna, S. S. (2024). MEDICINAL PLANTS THAT ARE WIDELY USED IN NATURE, RICH IN VITAMINS. ОБРАЗОВАНИЕ НАУКА И ИННОВАЦИОННЫЕ ИДЕИ В МИРЕ, 39(3), 242-247
43. Tuvg'unovna, S. S. (2024). THE PROCESS OF PACKAGING MEDICINAL PLANTS. ОБРАЗОВАНИЕ НАУКА И ИННОВАЦИОННЫЕ ИДЕИ В МИРЕ, 39(3), 248-256.
44. Togaydullaeva, D. D. (2022). ARTERIAL GIPERTONIYA BOR BEMORLARDA KOMORBIDLİK UCHRASHI. *TA'LIM VA RIVOJLANISH TAHLILI ONLAYN ILMIY JURNALI*, 2(11), 32-35.
45. Togaydullaeva, D. D. (2022). Erkaklarda yurak ishemik kasalligining kechishida metabolik sindrom komponentlarining ta'siri. *Fan, ta'lim, madaniyat va innovatsiya*, 1(4), 29-34.
46. Dilmurodovna, T. D. (2023). MORPHOLOGICAL ASPECTS OF THE THYROID GLAND IN VARIOUS FORMS OF ITS PATHOLOGY. *American Journal of Pediatric Medicine and Health Sciences (2993-2149)*, 1(8), 428-431.
47. Dilmurodovna, T. D. (2023). Morphological Signs of the Inflammatory Process in the Pancreas in Type I and II Diabetes Mellitus. *EUROPEAN JOURNAL OF INNOVATION IN NONFORMAL EDUCATION*, 3(11), 24-27.
48. Dilmurodovna, T. D. (2023). КЛИНИКО-МОРФОЛОГИЧЕСКИЕ ОСОБЕННОСТИ ТЕЧЕНИЕ ВОСПАЛИТЕЛЬНОГО ПРОЦЕССА В ПОДЖЕЛУДОЧНОЙ ЖЕЛЕЗЕ ПРИ САХАРНОМ ДИАБЕТЕ I И II ТИПА. *ОБРАЗОВАНИЕ НАУКА И ИННОВАЦИОННЫЕ ИДЕИ В МИРЕ*, 33(1), 173-177.
49. Khafiza, J., & Dildora, T. (2023). Frequency of Comorbid Pathology among Non-Organized Population. *Research Journal of Trauma and Disability Studies*, 2(4), 260-266.
50. Dilmurodovna, T. D. (2023). Clinical and Diagnostic Features of the Formation of Arterial Hypertension in Young People. *EUROPEAN JOURNAL OF INNOVATION IN NONFORMAL EDUCATION*, 3(12), 41-46.
51. Dilmurodovna, T. D. (2024). DIABETES MELLITUS IN CENTRAL ASIA: PROBLEMS AND SOLUTIONS. *Лучшие интеллектуальные исследования*, 12(4), 204-213.
52. Тогайдуллаева, Д. Д. (2024). ОБЩИЕ ОСОБЕННОСТИ ТЕЧЕНИЕ САХАРНОГО ДИАБЕТА В СРЕДНЕЙ АЗИИ. *Лучшие интеллектуальные исследования*, 12(4), 193-204.

53. Tog'aydullaeva, D. D. (2024). GIPERTENZIYA BOR BEMORLARDA MODDALAR ALMASINUVINING BUZULISHI BILAN KELISHI. *Лучшие интеллектуальные исследования*, 14(4), 130-137.
54. Dilmurodovna, T. D. (2024). FACTORS CAUSING ESSENTIAL HYPERTENSION AND COURSE OF THE DISEASE. *Лучшие интеллектуальные исследования*, 14(4), 138-145.
55. Salokhiddinovna, X. Y. (2023). Anemia of Chronic Diseases. *Research Journal of Trauma and Disability Studies*, 2(12), 364-372.
56. Salokhiddinovna, X. Y. (2023). MALLORY WEISS SYNDROME IN DIFFUSE LIVER LESIONS. *Journal of Science in Medicine and Life*, 1(4), 11-15.
57. Salohiddinovna, X. Y. (2023). SURUNKALI KASALLIKLARDA UCHRAYDIGAN ANEMIYALAR MORFO-FUNKSIONAL XUSUSIYATLARI. *Ta'lim innovatsiyasi va integratsiyasi*, 10(3), 180-188.
58. Халимова, Ю. С. (2024). КЛИНИКО-МОРФОЛОГИЧЕСКИЕ ОСОБЕННОСТИ ВИТАМИНА D В ФОРМИРОВАНИЕ ПРОТИВОИНФЕКЦИОННОГО ИММУНИТА. *ОБРАЗОВАНИЕ НАУКА И ИННОВАЦИОННЫЕ ИДЕИ В МИРЕ*, 36(3), 86-94.
59. Saloxiddinovna, X. Y. (2024). CLINICAL FEATURES OF VITAMIN D EFFECTS ON BONE METABOLISM. *ОБРАЗОВАНИЕ НАУКА И ИННОВАЦИОННЫЕ ИДЕИ В МИРЕ*, 36(5), 90-99.
60. Saloxiddinovna, X. Y. (2024). CLINICAL AND MORPHOLOGICAL ASPECTS OF AUTOIMMUNE THYROIDITIS. *ОБРАЗОВАНИЕ НАУКА И ИННОВАЦИОННЫЕ ИДЕИ В МИРЕ*, 36(5), 100-108.
61. Saloxiddinovna, X. Y. (2024). MORPHOFUNCTIONAL FEATURES BLOOD MORPHOLOGY IN AGE-RELATED CHANGES. *Лучшие интеллектуальные исследования*, 14(4), 146-158.
62. Saloxiddinovna, X. Y. (2024). CLINICAL MORPHOLOGICAL CRITERIA OF LEUKOCYTES. *Лучшие интеллектуальные исследования*, 14(4), 159-167.
63. Saloxiddinovna, X. Y. (2024). Current Views of Vitamin D Metabolism in the Body. *Best Journal of Innovation in Science, Research and Development*, 3(3), 235-243.