

GIPOTERIOZ HOLATIDA AYOLLAR BACHADONINING GISTOLOGIK O'ZGARISHLARI

*Toshkent Tibbiyot Akademiyasi 2-kurs magistratura talabalari:
Saidmurodova Gulhayo Ilxom qizi, Ergashov Suxrob Tohir o'g'li,
Sherboboyeva Ma'rifat Tolmas qizi
saidmurodovagulhayo@gmail.com
+998900919593*

Annotatsiya: Ushbu maqolada gipoteriozning kelib chiqishi, uning salbiy oqibatlari va jiddiy asoratlari, bugungi kunda kasallikning tarqalishi, gipoterioz bilan kasallangan ayollar bachadonining gistologik o'zgarishlari.

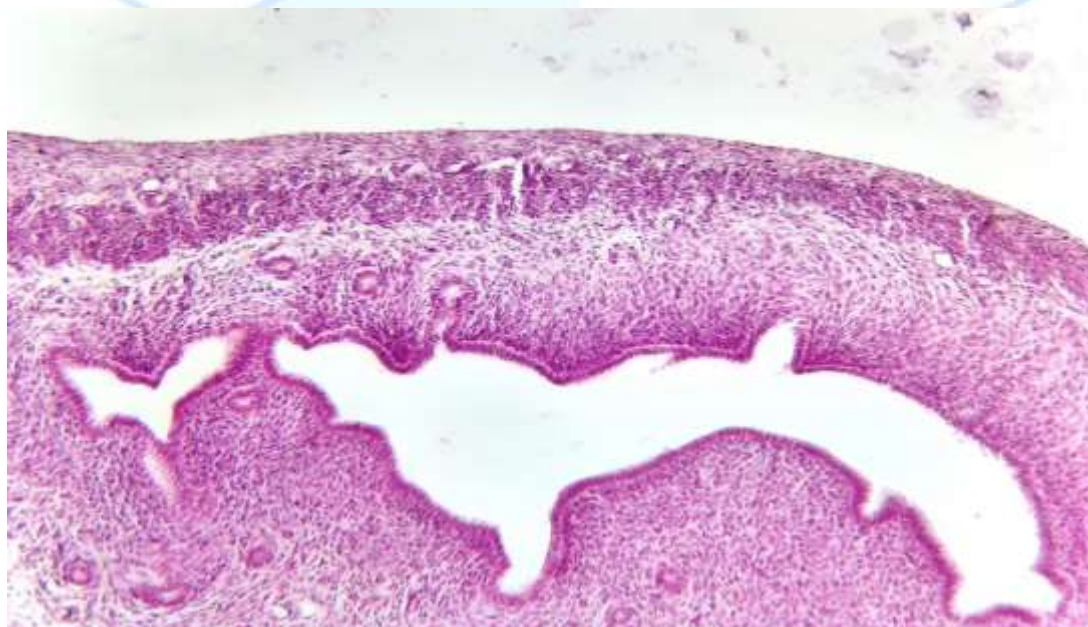
Kalit so'zlar: gipoterioz, endokrin kasalliklar, kasallikning tarqalishi, yod tanqisligi, tiroksin, TTG, hayz siklining buzilishi, bachadon qavatlarining gistologik o'zgarishlari, bepushtlik.

Mavzuning dolzarbligi. Morfologik va gistologik tekshirishlar natijalariga ko'ra bachadon qavatlarini tuzilishini, undagi o'zgarishlarni gipoterioz kasalligi bilan bog'liqligini o'rganish.

Kirish. Adabiyotlardagi ma'lumotlarga ko'ra, faol reproduktiv yoshdagi ayollarning 40-60 % ginekologik kasalliklarga chalingan bo'lib, ular homiladorlik va tug'ruqning asoratlanishiga olib keluvchi xavf omillariga ega. Ayrim xududlarda qiz bolalarning deyarli 1/3 holatlarda jinsiy a'zolar funksiyasining, ya'ni hayz siklining buzilishi, jinsiy rivojlanishning nuqsonlari kuzatiladi. Yosh o'tgan sayin homiladorlik va tug'ruq asoratlari gipoterioz sababli yallig'lanish, o'sma oldi va o'sma kasalliklarining ortishiga olib keladi. [2]. Tadqiqotlar natijasida sog'lom ayollarga nisbata gipoterioz bilan kasallangan ayollarda hayz siklining buzilish holatlari 3 baravarga ko'proq uchrashi aniqlandi. [1]. Qalqonsimon bez patologiyalari, bezning funktsiyasining oshishi yoki susayib ketishi erta qarishning rivojlanishiga, insonlarning reproduktiv faoliyati buzilishiga olib kelishi mumkinligi aniqlangan. . Olib borilgan tajribalarga ko'ra gipoteriozda erta qarishning belgisi sifatida bachadonning endotelial disfunktsiyasining o'zgarishi misolida erta qarish konseptsiyasiyaning biologik asoslari ilmiy asoslangan [3].

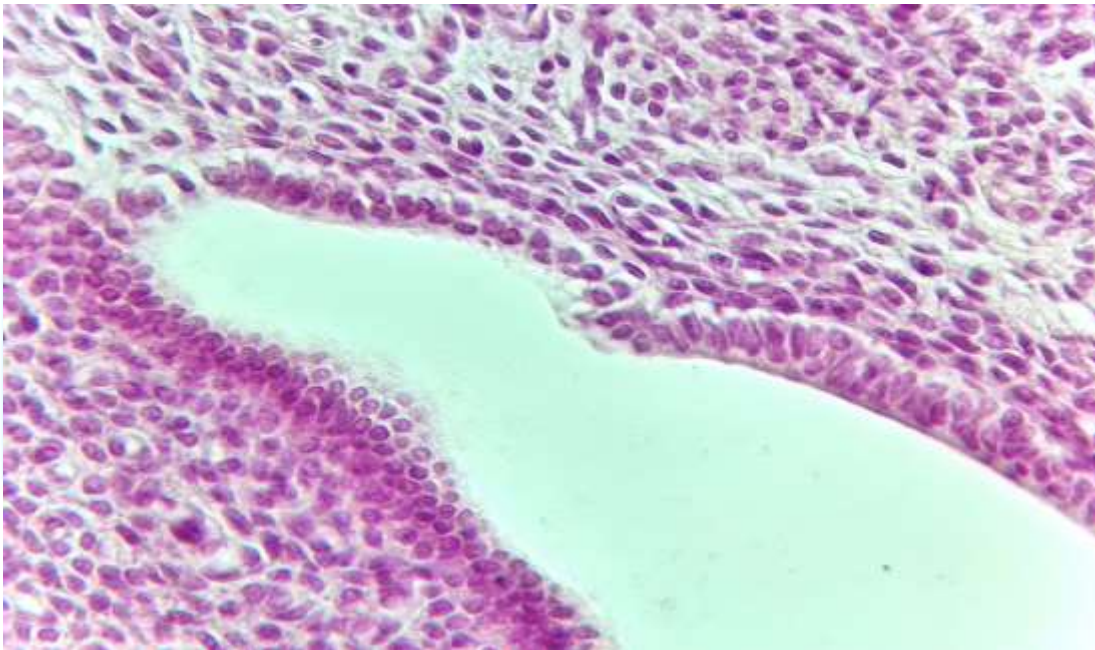
60 nafar ayol tekshirilganda (euterioz bilan 25 nafar, gipoterioz 25 nafar, 10 nafar autoimmun tiroidit) bachadondagi o'zgarishlar miometriy qavatiga ko'proq taaluqli ekani aniqlandi va quyidagi ketma -ketlikda rivojlandi: euterioz →gioterioz. Ba'zi o'zgarishlarning yo'nalishi ushbu organdagi menopauza davrlari bilan bir xil. Biriktiruvchi to'qimaning rivojlanishi va kamroq darajada atrofik kasalliklar birinchi navbatda gipoteriozda namoyon bo'ladi. Tomir devorlarining sklerozi

kuzatildi. Endoteliyda parcha-parcha nekrozgacha bo'lgan destruktiv o'zgarishlar aniqlandi. Eritrotsitlar tuzulishining buzilishi, ularning gemolizi, loyqalanish tendensiyasi bilan birga tomir bo'shlig'ida trombozga olib keldi. Bilvosita, bu bachadon tomirlarida kislorod miqdorining pasayishida patogenetik holatning rivojlanishiga sabab bo'ldi, bu ham erta qarish belgisidir. [4]. Tajribada gipoterioz bilan kasallangan kalamushlarda bachadon endometriysida mavjud bo'lgan detsidual bezlarning destruksiyasi aniqlandi. Bu bezlar faoliyatining buzilishi urug'langan tuxum hujayrani endoteliyga implantatsiya bo'lishiga to'sqinlik qiladi. Bu esa o'z navbatida gipoterioz bilan kasallangan ayollarda homilador bo'la olmaslik va bepustlik sabablarining birini ochib berishga asos bo'ldi.



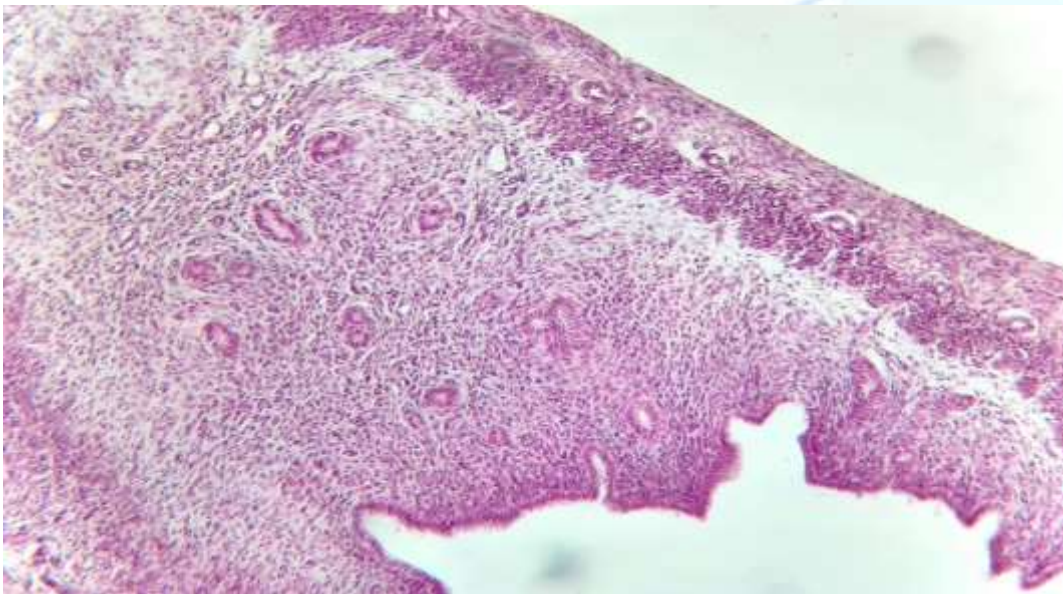
1-rasm

Nazorat guruhiga olingan kalamushlarning 7-14 kunligida bachadonining tuzilishida endometriy va miometriysi normal ko'rinishda strukturasi o'zgarmagan.



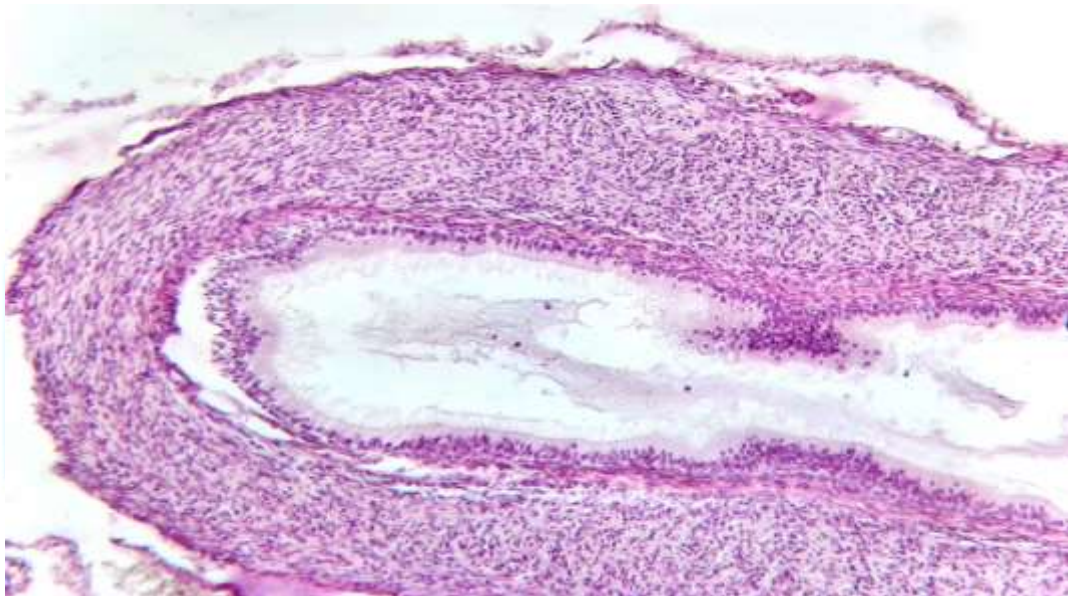
2-rasm

Tajriba guruhiga olingan kalamushlarda gipoteroz kasalligi chaqirilgandan 7-14 kunida bachadonining tuzilishida endometriy va miometriysida destruksiyasi kuzatildi.



3-rasm

Nazorat guruhiga olingan kalamushlarning 21-30 kunligida bachadonining tuzilishida endometriysi va shu qavatida joylashgan detsidual bezlar va miometriy normal ko'rinishda strukturalar saqlangan.



4-rasm

Tajriba guruhiga olingan kalamushlarda gipoteroz kasalligi chaqirilgandan 21-30 kunida bachadonining tuzilishida endometriy shu qavatda joylashgan detsidual bez hujayralarda distrofik o'zgarish va miometriy destruksiyasi kuzatildi.

Foydalanilgan adabiyotlar ro'yxati

1. Гипотериоз. Руководства для врачей общей практики. Под редакцией Денисова И.Н., 2015.-30 с.
2. Дедов И.И., Мельниченко Г.А., Фадеев В.В., Эндокринология. ГЭОТАР-Медиа, 2009.-422 с.
3. Garber J. R, Cobin R.N, Gharib H, et al: Clinical practice guidelines for hypothyroidism in adults: cosponsored by the American Association of Clinical Endocrinologists and the American Thyroid Association. Thyroid 2012; 22:1200-1235
4. Guideline: Management of Subclinical Hypothyroidism. Eur.Thyroid J.2013; 2: 215-228 DOI: 10. 1159/000356507.
5. Ismoilov S.I. Endokrinologiyadan tanlangan ma`ruzalar. –Toshkent, 2005.-B. 105-183.
6. Salomatlik kutubxonasi. // Ilmiy jurnal.-Toshkent, 2015. -32 b.
7. <https://journals.sagepub.com/>
8. <https://www.hindawi.com/journals/ijvm/2012/918267/>
9. <https://physoc.onlinelibrary.wiley.com/>