

**ИЧКИ ТУРИЗМ СОҲАСИДА ФАОЛИЯТ КЎРСАТУВЧИ
ТУРОПЕРАТОРЛИК РИСКЛАРИ ТАСНИФИ**

Андижон машинасозлик институти

мустақил тадқиқотчиси

Назарова Барно Усарбайовна

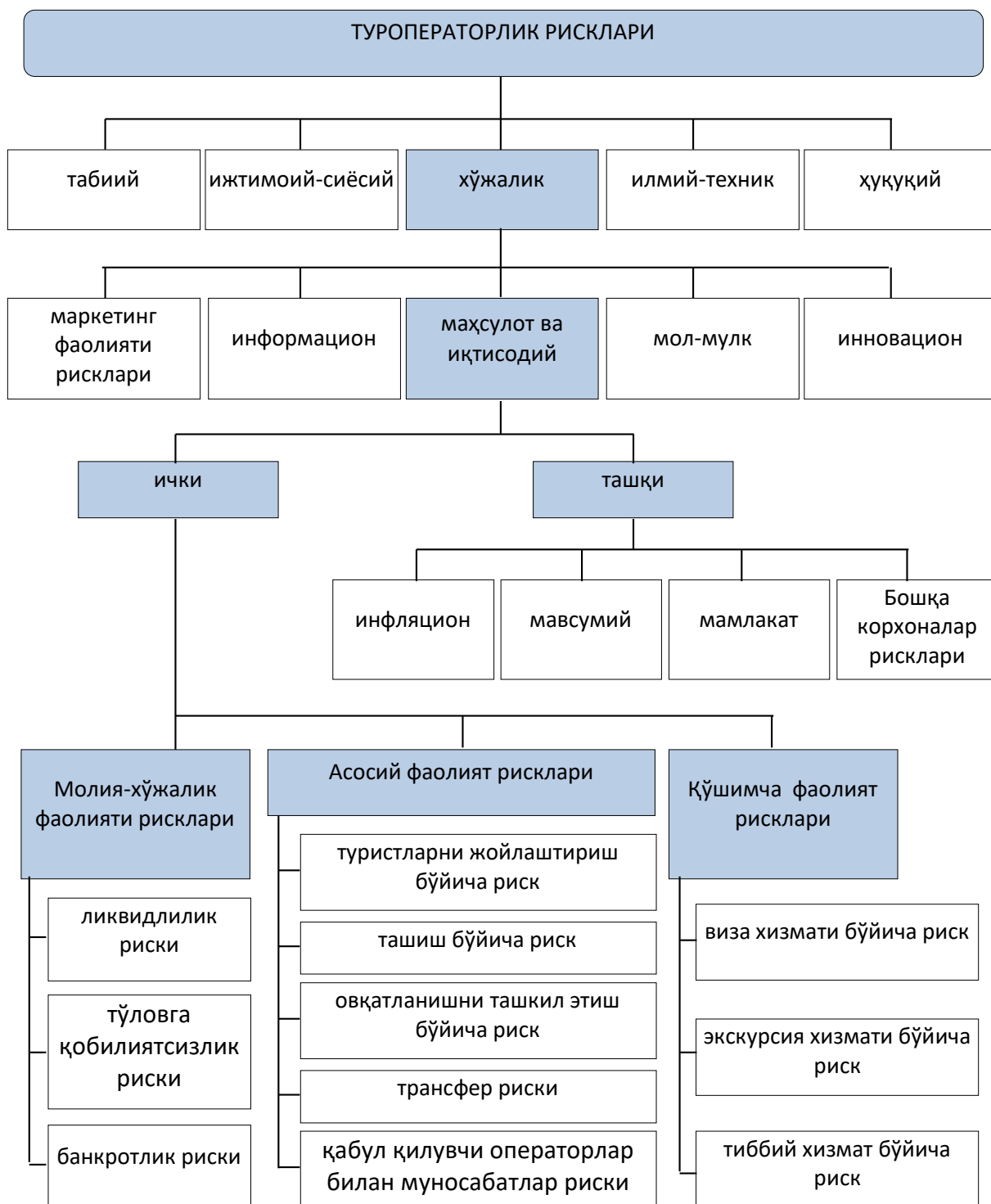
Barnonazarova03@gmail.com,

tel: +998902170440

Туристтик салоҳиятга эга бўлган ҳудудларда ички туризм хизматларини таклиф этувчи туристик корхоналар ёки туристик мажмуага бирлашган горизонтал ёки вертикал бошқарув тузилмасига эга тизимлар фаолиятини ташкил этиш ва бошқариш жараёнларида рақобат омиллари билан бир қаторда юзага келиши мумкин бўлган риск (хавф-хатар)лар даражасини ҳисобга олиш муҳим аҳамиятга эга. Чунки туристик фаолиятни амалга ошириш жараёнида юзага келиши мумкин бўлган рисклар туристик корхона ёки тизим учун маълум бир қўшимча молиявий ва ресурс харажатларини талаб этадики, бу харажатлар туристик корхона учун инқирозга учраш хатарини юзага келтириши мумкин.

Ушбу мезон асосида ва туроператорлар мисолида биз томонимиздан ички туризм субъектлари фаолиятидаги рискларнинг такомиллашган таснифи таклиф этилади (1-расм).

Бир пайтнинг ўзида, бу туристик рисклар маҳаллий эканлигини ёдда тутиш лозим, яъни риск вазият вақтнинг маълум хронологик чегаралари билан чекланган. Бундан ташқари, рискнинг оқибатлари ўзини намоён қилади, улар турли хил босимларни юзага келтириши мумкин ва маълум бир тенденцияни шакллантиришга қодир. Бошқача айтганда, рискнинг мазмунини потенциал таҳдид сифатида ва рискнинг натижасини эҳтимолий зарар юзага келиши сифатида баҳолаш керак.



1-расм. Ички туризм соҳасида фаолият кўрсатувчи туropolераторлик рисклари таснифи

Макро даражадаги ички туризм фаолияти рискени бошқариш элементи бу иқтисодий ҳудудлар бўйича туризмни ривожлантиришнинг номутаносиблиги даражасини ва минтақавий хатарлар даражасини баҳолашдир. Бундай баҳолашни турли кўрсаткичлар ёрдамида амалга ошириш мақсадга мувофиқдир, улар орасида, бизнинг фикримизча, тафовут коэффициентлари энг мос келади. Улар ҳар қандай ижтимоий-иқтисодий ҳодисанинг (масалан, иш ҳақи, турмуш

даражаси) нотекислигининг чуқурлигини тавсифлайди ва ички туризм соҳасига нисбатан қуйидаги боғланиш шаклида тақдим этилади:

$$I_{mk} = \sqrt[n]{K_1 \cdot K_2 \cdot K_3 \cdot \dots \cdot K_n} \quad (1)$$

Бу ерда: I_{mk} – ҳудуддаги ички туризмнинг тафовут коэффиценти;

K_i – алоҳида кўрсаткичларнинг тафовут коэффиценти бўлиб, уни қуйидаги боғланиш асосида аниқлаш тавсия этилади:

$$K_i = x_{\max_i} / x_{\min_i} \quad (2)$$

x_{\max_i} ва x_{\min_i} – i турдаги ички туризм фаолиятининг минимал ва максимал кўрсаткичи ($i=1, 2, \dots, n$);

n – кўрсаткичлар сони.

Ушбу индекс кўринишидаги коэффицентни мамлакатнинг алоҳида ҳудудлардаги кўрсаткичларни таққослаш учун фойдаланиш тавсия этилади.

Ҳудудий тафовут коэффиценти мамлакат ҳудудларида ички туризм соҳасининг ривожланишидаги фарқлар даражасини акс эттиради ва бошқа минтақаларнинг ўхшаш индексига нисбатан тенгсизликнинг умумий даражасини тавсифлайди. Ушбу коэффицент қанчалик юқори бўлса, ҳудуд ички туризми ривожланишининг кутбланиши ва ҳудудий рисклар даражаси шунчалик юқори бўлади.

Ҳудудий риск даражасини баҳолаш имконини берувчи тафовут коэффицентлари таркибига кирувчи кўрсаткичларни қуйидаги 6 та умумлашган гуруҳларга ажратган ҳолда ҳисоблаш тавсия этилади:

1-гуруҳ. Жойлаштириш воситалари кўрсаткичлари: меҳмонхоналар, рекреация муассасалари, дам олиш уйлари ва пансионатлар, дам олиш базалари ва туристик базаларнинг сони, сиғими ҳамда улар томонидан хизмат кўрсатилган миқдорлар сони.

2-гуруҳ. Умумий овқатланиш корхоналари кўрсаткичлари: сиғими, хизмат кўрсатилувчи зал майдони, ишловчиларнинг ўртача сони ва айланма ҳажми.

3-гуруҳ. Молиявий кўрсаткичлар: ички туризм корхоналарининг дебиторлик ва кредиторлик қарзлари ҳажми, молиявий натижа (фойда, зарар).

4-гуруҳ. Ички туризм хизматлари соҳасидаги ўртача истеъмол нархлари: экскурсиялар, меҳмонхоналар (шу билан бирга санатория, дам олиш уйлари)да яшаш ҳамда ресторанларда буюртирилган овқатланиш қиймати.

5-гуруҳ. Бандлик кўрсаткичлари: меҳмонхона, соғломлаштириш ва дам олиш муассасалари ва бошқа ички туризм корхоналарида ишловчи ишчи-ҳодимларнинг ўртача йиллик сони.

6-гурух. Ички туризм ресурслари миқдорини акс эттирувчи кўрсаткичлар.

Тадқиқот жараёнида танлов асосида олинган объектлар ва субъектлар орасида 1 ойлик давр учун ўтказилган сўровнома натижалари бўйича ички туризм фаолияти нисбатан яхши ривожланган Андижон ва Самарқанд вилоятлари ҳамда Тошкент шаҳри ҳудудлари бўйича юқорида кўрсатиб ўтилган 6 та гуруҳ кўрсаткичлари асосида алоҳида кўрсаткичлар тафовут индекслари аниқланди (1-жадвал).

1-жадвал

Андижон ва Самарқанд вилоятлари ҳамда Тошкент шаҳри бўйича алоҳида кўрсаткичлар тафовут индекслари

Гуруҳ кўрсаткичлари	Андижон вилояти бўйича			Самарқанд вилояти бўйича			Тошкент шаҳри бўйича		
	x_{max}	x_{min}	K_i	x_{max}	x_{min}	K_i	x_{max}	x_{min}	K_i
1-гурух (K_1)	2846	679	4,2	4750	1745	2,7	5392	3628	1,5
2-гурух (K_2)	175	15	11,7	220	20	11,0	300	30	10,0
3-гурух (K_3)	58,6	12,3	4,8	82,7	18,9	4,4	136,5	27,3	5,0
4-гурух (K_4)	185,0	110,0	1,7	235,0	145,0	1,6	285,0	175,0	1,6
5-гурух (K_5)	45	5	9,0	73	9	8,1	92	14	6,6
6-гурух (K_6)	6	1	6,0	8	2	4,0	9	2	4,5

Жадвалда ҳисобланган алоҳида кўрсаткичлар тафовут индексларидан фойдаланган ҳолда ўрганилаётган ҳудудлар бўйича умумлашган тафовут коэффицентларини аниқлаймиз.

Андижон вилояти бўйича:

$$I_{mk} = \sqrt[n]{K_1 \cdot K_2 \cdot K_3 \cdot K_4 \cdot K_5 \cdot K_6} = \sqrt[6]{21653,0496} = 5,3$$

Самарқанд вилояти бўйича:

$$I_{mk} = \sqrt[n]{K_1 \cdot K_2 \cdot K_3 \cdot K_4 \cdot K_5 \cdot K_6} = \sqrt[6]{6774,45} = 4,3$$

Тошкент шаҳри бўйича:

$$I_{mk} = \sqrt[n]{K_1 \cdot K_2 \cdot K_3 \cdot K_4 \cdot K_5 \cdot K_6} = \sqrt[6]{3564,0} = 3,9$$

Таклиф этилаётган тафовут коэффицентлари Андижон вилояти, Самарқанд вилояти ва Тошкент шаҳри кетма-кетлигида пасайиб борган. Бу эса, ҳудудлар бўйича анкета сўровномасида иштирок этган субъектлар бўйича энг юқори ва энг қуйи индекслар нисбатларининг геометрик ўртача даражаси тафовутлар интервали қанчалик кичик бўлса, риск даражаси шунчалик пасайиб боришини кўрсатади. Таҳлил учун олинган ҳудудлар ичида Тошкент шаҳрининг умумлашган тафовут индекси Андижон (5,3) ва Самарқанд (4,3) вилоятлари кўрсаткичига нисбатан бирмунча пастлигини, бу эса, Тошкент шаҳридаги ички

туризм фаолиятида тебранишлар кескинлиги натижасида юзага келиши мумкин бўлган рисклар даражаси энг мақбул ҳолатда эканлигини ифодалайди.

Рисклар таъсирининг хилма-хиллиги ва кўлами уларнинг олдини олиш ва камайтиришнинг самарали усул ва воситаларини топиш муаммосини келтириб чиқаради. Рисклар даражаси ва мазмунига таъсир кўрсатиш имкониятларини ҳисобга олган ҳолда улар икки йўналишда: макроиқтисодий тартибга солиш ва ички рискларни бошқариш йўналишларида амалга оширилади.

Макроиқтисодий тартибга солиш куйидаги таркибий қисмларга эга:

- ички туризм соҳасидаги рискларни тартибга солувчи аниқ қоидалар, шунингдек унинг иштирокчиларини ахборот билан таъминлаш тизимининг жорий этилиши;

- ички туризм хизматлари бозорида туристик корхоналар фаолиятининг давлат ва жамоатчилик томонидан назорат қилиниши;

- туристлар хавфсизлигини таъминловчи молиявий, ташкилий ва иқтисодий кафолатларнинг ишончли ва самарали тизими.

Менежментга функционал ёндашув доирасида бошқарув функцияларини турли хил хусусиятларга ва турли хил тафсилотларга кўра таснифлаш вариантлари мавжуд бўлиб, мавжуд бошқарув функциялари икки асосий гуруҳга: умумий ва махсус функциялар гуруҳига ажратилади.

Умумий функциялар бошқарув объектининг хусусиятини, унинг ўзига хос хусусиятларини ҳисобга олмайди ва бошқарув функцияларининг ўзи билан боғлиқ, махсус функциялар эса бошқарувчи шахсларнинг функционал вазифаларидан келиб чиқади ва иқтисодий фаолият турлари билан боғлиқ. Бундай вазиятда ички туризм рискларини бошқариш туристик корхонанинг махсус бошқарув функцияси сифатида белгиланиши мумкин, бу унинг таркибий элементлари ҳисобланган туризм маҳсулотларини бошқариш ва ташкилий бошқарув ўртасида ўзига хос боғлиқлик бўлиб хизмат қилади

Рискларни бошқариш методлари турли иқтисодий тизимлар фаолиятида яхши ўрганилган, лекин улар ички туризм соҳасида етарли даражада тадқиқ этилмаган ва, шунинг учун, туризм корхоналари фаолиятида рискларни бошқариш воситаларини кенг қўллаш мақсадга мувофиқ.

Рискни баргараф этиш туроператор учун хавф даражаси қабул қилинмайдиган даражадан юқори бўлган ҳоллардагина самарали бўлади. Шунинг учун унга рискни қабул қилиш ва уни бошқаришдан кўра, унга боғлиқ ҳодисадан қочиш афзалдир. Рискнинг олдини олиш усули кўплаб контрагентлар билан алоқаларни рад этишни ва туристик дастурларни жорий этишни ўз ичига олади, уларнинг мақсадга мувофиқлиги жиддий шубҳаларни келтириб чиқаради.

Ушбу усул ички туризм корхонасини фақат ишончилигини тасдиқлаган ҳамкорлар билан ишлашга йўналтиради. Ушбу ёндашув туристик маҳсулотни туроператор ваколатхоналаридан сотиб олган истеъмолчиларга ҳам тегишли.

Хулоса шуки рискни ушлаб туриш усуллари ҳисобланган бошқарув субъекти, яъни туроператор томонидан таваккалчиликдан воз кечиш ва фойдаланиш асосан тижорат муваффақияти кафолатланмаган, аммо фойда келтириши мумкин бўлган ва маълум туристлар гуруҳлари орасида талабга эга бўлган бундай туристик дастурларни ишлаб чиқиш ва амалга оширишда асосий элементи ҳисобланади.

Фойдаланилган адабиётлар

1. Moore P. G. *The Business of Risk*. Cambridge: Cambridge University Press, 1983
2. Федорова Т. А. *Управление рисками и страхование в туризме*. –М.: Магистр: ИНФРА М, 2017. –С. 13.
3. Гудков А. А. *Управление рисками на предприятиях отрасли туризма // Управление финансовыми рисками*. 2017. № 3. –С. 216–227.