

**QASHQADARYO VILOYATI QAMASHI TUMANI QO‘SHKUL QISHLOG‘I  
GEOGRAFIK JOYLASHUVI**

***Ermo‘minov Bo‘ri Norqo‘chqor o‘g‘li***

*Qarshi Davlat universiteti Geografiya va Agronomiya fakulteti*

*Geografiya va Iqtisodiy bilim asoslari yo‘nalishining*

*3-kurs 02099 guruh talabasi*



**Annotatsiya:** Qashqadaryo viloyati Qamashi tumani Qo‘shkul qishlog‘ining Geografik joylashuvi, Archazorlarning inson hayotidagi o‘rni va ahamiyati. Qishloq hayotidagi katta o‘ra daryosining tutgub o‘rni, Qishloq xo‘jaligi tarmoqlarining rivojlanganlik darajasi, chorvachilik va Dehqonchilikning turlari, Qoramolchilik, Qo‘chilklik, Echkichilikning insonlar uchun tirikchilik manbayi.

**Kalit so‘zlar:** Qo‘shkul, Qaranqo‘l, Qizilsoy, Qarobotur, daryo, tog‘, yonbag‘ir, Hisor, Qishloq xo‘jaligi, yo‘l, transport, aholi, tabiiyat va jamiyatning rivojlanishi.

**Аннотация:** Географическое положение села кошкуль камашинского района кашкадарьинской области, значение и значение Арчазоров в жизни и человека роли реки Большая урра жизни села, уровень развития отраслей сельнеога козяйства, види ското воодстваи земледелия, скотоводство, овцеводство, козоводство как источник жизнеобеспечения людей.

**Ключевые слова:** кошкуль, Гаранкул, кызылсой, каработр, река, гора, склон хисор селькое хозяйство, дороги, транспорт, население, природа и

**Abstract:** Geographical location of koshkul villange Qamashi district, Qashkadarya Region, significance of region juniper in human life the role Of big Urta river in rural life the level of development of agricultural sectors types of cattle breeding and farming, cettli breeding sheep breeding, goat breeding as a source of livelihood for peopl.

**Keywords:** Garankul, Kızılсарay, Karabotir, river, mountain, slope, Hisar, agriculture road transport, population nature and kcommunity development.

### **KIRISH**

Qamashi tumanida solum tog‘ bag‘rida joylashgan Qoshkul qishlog‘i Katta o‘ra daryosi Hisor tog‘lari etagida joylashgan bo‘lib, bu hududda yashovchi aholi, tabiiyat, jamiyat va aholi ucburchagi shaklida rivojlanib bormoqda

## ASOSIY QISM

Qishloqning geografik joylashuvi subtropik iqlim mintaqasida joylashgan bu iqlim mintaqasida ichida adir,tog' va yaylov balandlik mintaqalari uchraydi. "Qo'shkul Qamashi tumaning tog'li hududda joylashgan qishloq bo'lib, tarkibi :Qo'sh(yonma-yon joylashgan ikkita)+ko'l (atrofida quruqlikdan tashkil topgan bo'lib, o'rtasi chuqur bo'lgan va suv bilan to'lgan chuqur suv havzasi ).yonma-yon ikkita ko'l atrofidagi qishloq".Daryo bo'ylarida odamlar qadim-qadimdan yashab kelganligi ma'lum . Qishloq qishda juda ko'p qor yog'ishi natijasida to'g'lar ning eng baland qismida 2-3 metr balandlikka muz holatida saqlanib bahor va yoz oylarida daryo , buloq, chashma shaklida suv manbai bo'lib xizmat qiladi.yoz oylarida salqin havo harorati hukmron kunduzi o'rtacha harorati 25-26\*c kechasi 8-10 \*c issiq bo'ladi.

Kuzda sovuq oqimlari kirib keldi va ko'pincha yomg'ir yog'ib harorat keskin tushib ketishi natijasida o'rtacha harorat 0\*c dan past bo'lgan oylar oktyabrdan boshlanadi va mangulik qish mavsumida aylanib sovuq qahraton qorni va izg'iringli kunlar 90 kun dan 120 kungacha ba'zi yillari 150-180 kungacha 4-6 oy davom etdi. Quyosh yil davomida 2880-3000 soat nur sochadi.

Quyoshli kunlar soni 170-210 kun Quyosh radiatsiya to'g'ri tushadi, dehqonchilik rivojlangan kartoshka, sabzavot,naxo't,qand lavlagi, sabzi, kungaboqar,bug'doy, arpa, poliz ekinlari bog'dorchilik,olma,shaftoli, o'rik,gilos, bo'g'dorchilik salqin joyda yaxshi rivojlanadi.



1-rasm to'g' olmasining ko'rinishi.

Qizilsoy ,Qarobotur, Oqishloqning g'arbiy qismi,Igrisuv,(Bu Qishloqlar Dehqonobod tumanidagi Qishloqlar bo'lib.) sharqiy qismida Suffa Kuyuk qishlog'lari bilan chegaradosh hisoblanadi. Shimoliy va G'arbiy qismida Hisor tog'lari etagida joylashgan qisman zarmast q,Qiziltom Va g'arbiy qismida Qaranqo'l qishlog'lariJang'oqli qishlog'lari bilan O'tgan. Umumiy oladigan bo'lsak Qo'shkul

qishlog‘i 10 -qishloqlar bilan chegaradosh hisoblanadi. Tabiiy geografik o‘rni qulayligi : Qishloqda Bug‘doy va arpa va boshqa lalmikor dehqonchilik rivojlangan bo‘lib,

Noqulayligi: uzumchilik va paxta pishmaydi haroratlar yig‘indisi kam va o‘rtacha tog‘ tizmalari va tog‘ oralig‘idagi daryo bo‘ylarida olmachilik uchun



**2-rasm .Qo‘shqul qishlog‘ining Geografik joylashuvi shimoliy va g‘arbiy qismi**

1. katta Urta daryosi uzunligi 68 km bo‘lib chaqchar tog‘idan boshladi.Daryo qor va muzliklardan va yerosti cashma va buloqlardan to‘yinadi.



**3-rasm . Katta Urta daryosi 2023 yilning 23 mart holati**

Katta Urta daryosi Qashqadaryoning yoki G'uzor Daryoning o'ng irmog'i, Dehqonobod tumani hududidan oqib o'tuvchi daryo.mahalliy xalq nutqida-katta o'radaryo.Hisor tizmasining xarkush dovonidan 3355 metrdan boshlanib panchkamar suv omborlaga quyiladi.Daryo suvi oqadigan o'zanning uzunligi juda katta masofani tashkil etadi va shu soylikni xalq katta o'ra deydi.

Eng suvi ko'paygan davri .Daryoning 70-% mart, aprel va may oylarida to'g'ri keladi. daryoda May oylarida kuchli sel kelishi natijasida qishloq xo'jaligi katta ziyn va talofot olib keladi.

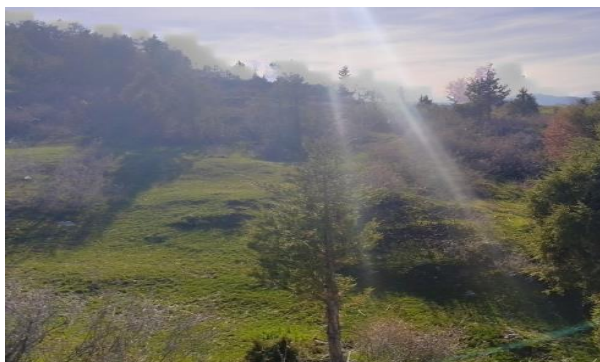
Qo'shqul qishlog'i Katta Urta daryosi o'rtasidan o'tadi. Shimoliy va Sharqiy qismida Hisor tog'larining Sherlar Darasida joylashgan joylashgan Amir Temur g'ori , Shimoliy va g'arbiy qismida Baland tog' Maydanak abservatoriyasi dengiz sathidan o'rtacha balandligi 1700-metr, Janubiy va sharqiy qismida Temur Sandug' tog'i kelin toymas darasi chaqchar dovoni (orqali Surxondaryo viloyatining Boysun, Bog'cha, Sariosiyo hududigacha 8 -12 soatlik yo'l ot bilan) Iqtisodiy geografik o'rni noqulay : poiz yo'lini o'tmaganli qattiq qoplamali yo'llar mavjud emasligi.

Asosiy transport vositalari: Vilis, Niva ,Patriyot uvaz, ot va boshqalar,

Bu tabiiy sharoiti va tabiiy resurslari tuproq tuzulishi hayvonot dunyosi, o'simliklar dunyosi bilan bog'liq ravishda chorvachilik va dehqonchilik rivojlangan.

1. Qo'shqul qishlog'ining Adirlari dengiz sathidan o'rtacha balandligi 800-metrdan 1200-metrgacha oddiy va to'q bo'z tuproqlar uchraydi bular tarkibida chirindi miqdori 1,5%,1200-2600 m tog' -jigarrang tuproq turlari tarqalgan . 2600-metrdan 4000 metr balandlikka muz bilan qoplangan qismlari yaylov balandlik mintaqalari uchraydi . Asosan Hisor tog'larining yaylov qismida yoz oylarida qo'y va echkilar boqiladi.

2. Qo'shqul qishlog'i Adirlarida o'simliklar dunyosi boy bo'lib To'rt tomonidan yani shimol , janub,Kun chiqar tomonidan sharqiy va g'arbiy qismida archazorlar o'ralgan,igna bargli daraxtlardan hisoblangan archning 2-turiTurkiston va Zarafshon tog' archasi uchraydi.



4-rasm . Zarafshon tog' archasi.



Tog' yon bag'rida asosan lalmikor dehqonchilik, bog'dorchilik va yaylov chorvachiligi bilan odamlar qadimgi davrlardan boshlab shug'ullanib kelmoqda.

Mahalliy aholi har bir soy vodiysi yoki yonbag'irlarning qulay qismlarida Dehqonchilikning asosi tarmog'ilari bilan shug'ullanish kelmoqda.

1) Lalmikor yerlarda

1.1. Bug'doy, arpa,

Ariqlar va daryo yon bag'rida sabzavot va poliz ekinlari seleksiyasi urug'chiligi asosiyda ekiladi

2. Chorva tarmog'i yo'nalishi asosan Hisor qo'ylarini tirik vazni 120-140 kg dan ziyod go'sht+sut+jun

Xo'jalik ahamiyatiga ega hisoblanadi.

3. Echkichilikning tivit+go'sht+sut yo'nalishidagi zotlari boqiladi.

Qoramolchilikning sut+go'sht .

4. Yilqichilikning asosiy maqsadi ko'pkari sport turi va hududning 80%-tog'relefi bo'lganligi bois otlar transport vositasining vazifasini bajaradi.

5. Parrandachilik tovuq tuxumi va go'shti uchun.

## XULOSA

Bu hududlarning ijtimoiy-iqtisodiy muammosi infrastruktura tashqi va ichki integratsiya jarayonlarini yo'qligi tog'larda o'tun tayyorlash maqsadida mavjud archazorlar qir qilishi va ular ostidagi dorivor o'simliklar dunyosi kundan kunga kamayib bormoqda, tuproqlarining yuzasi ochilib, yomg'irlar va qirlarning tasirida yuzalama eroziyaga uchramoqda natijasida qishloq xo'jalik mahsulotlarini yetishtirish uchun suv tanqisligini keltirib Daryo irmoqlarining suvi kamayib buloqlar qurub aholining ichimlik suvi muammosi kelib chiqmoqda. Qishloqda asosan xo'jalik tarmoqlari qo'l mehnatiga asoslangan milliy qadriyatlar va an'analarni davom etirish odat tusiga aylangan. Bugungi kun talablariga asoslanib aholining ijtimoiy-iqtisodiy muammolar hisoblanadi.

### Foydalanilgan adabiyotlar ro'yxati:

- 1) To'ra Nafasov Qashqadyo Qisloqnomasi Toshkent"muharrir"nashriyoti 2009
- 2) Rafiqov .A..., Vahobov H. Amaliy Geografiya"sharq Nashriyoti Aksiyadorlik Kompaniyasi bosh tahririyati Toshkent-2015
- 3) P.Barotov. O'zbekiston Respublikasi Tabiiy geografiyasi Toshkent"o'qituvchi"1996
- 4) Geografiya.O'zbekiston Tabiiy geografiyasi."O'qituvchi" Nashriyoti-Matbaa ijodiy uyi Toshkent-2017
- 5) B.Ch.Murtazayev Materiklar va Okeanlar Tabiiy geografiyasdan uslubiy qo'llanma Qarshi-2021

- 6) Geografiya fanlari nomzodi dotsent R.Usmonova B.Eshboyev .Qarshi Davlat universitetining Geografiya Kafedrasida Toponimika fanidan Ma'ruza matni Qarshi-2016
- 7) Suyun Qorayev O'zbekiston Respublikasi Viloyatlari Toponimlari "O'zbekiston milliy ensiklopediyasi" Davlat ilmiy nashriyoti, 2005
- 8) Suyun Qorayev Toponimika Toshkent-2006
- 9) Usmonova R., b.ch.Murtazayev..., B., T., Eshboyev. Geografiyadan malakaviy o'quv-dala amaliyoti (Uslubiy qo'llanma). Qarshi-2016
- 10) Internet saytlari

[www.huu.uz/kengashi/download/geografiya.dog](http://www.huu.uz/kengashi/download/geografiya.dog).

[www.ziyo.net](http://www.ziyo.net). [www.ziynet.uz](http://www.ziynet.uz)